


Guide d'utilisation de e-pineA

 e-pineA (2.0.1)



Bienvenue sur e-pineA, l'application mobile développée par Biolife Tech.



Cliquer sur **commencer** pour accéder à l'application.

A. Présentation générale de l'application

The image shows a smartphone displaying the 'Nos champs d'ananas' application. The interface features a green header with the title and a search icon. Below the header is a horizontal menu of months: 'Août. 2025', 'Sep. 2025', 'Oct. 2025', 'Nov. 2025', and 'Déc. 2025'. The main content area displays two pineapple field listings. Each listing includes a photo of pineapples, a text overlay 'Disponible pour récolte à partir du 1 août 2025', and details such as 'Pain de sucre || Superficie 0.5 Ha', 'Tiffé le 16 mars 2025', and 'Tori, Benin'. A green 'Réserver' button is visible on the right of each listing. At the bottom, there is a navigation bar with five icons: a home icon, a map icon, a calendar icon, a notification icon, and a profile icon. Seven callout boxes with numbered circles (1-7) point to specific UI elements: 1 points to the month selection menu; 2 points to the search icon; 3 points to the first field listing; 4 points to the map icon in the navigation bar; 5 points to the 'Réserver' button; 6 points to the notification icon; and 7 points to the profile icon.

1 Vous avez ici le **mois de disponibilité** de chaque champ.

2 Cliquez ici pour **rechercher un champ**.

3 Cliquez ici pour voir la **liste des champs** tiffés disponibles.

4 Cliquez ici pour accéder à la **cartographie des champs**.


5 Cliquez ici pour voir la **liste de vos réservations**.

6 Cliquez ici pour voir les **notifications**

7 Cliquez ici pour voir les **informations sur le profil** utilisateur.

B. Description d'un champ

Un champ est constitué de : une estimation de la date de récolte du champ ; l'image du champ ; la variété de l'ananas ; la superficie du champ ; la date de tif ; la localité du champ (le lieu où se situe le champ).



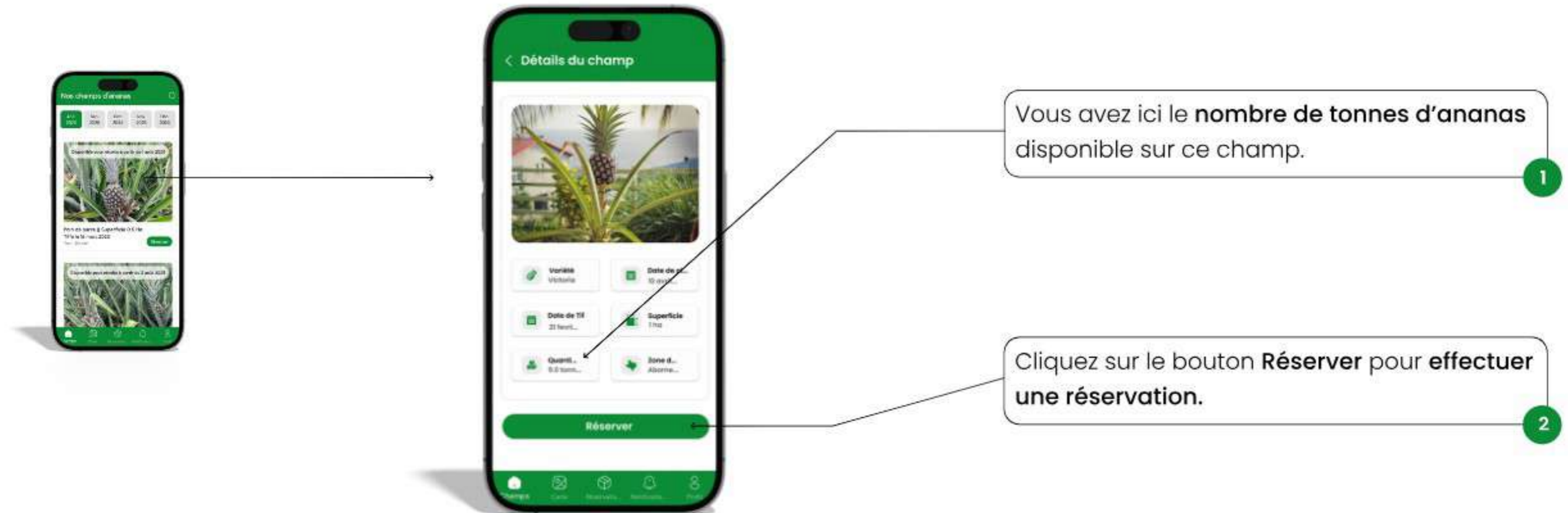
The image shows a smartphone screen displaying a mobile application interface titled "Nos champs d'ananas". At the top, there are navigation tabs for the months: "Août 2025", "Sep. 2025", "Oct. 2025", "Nov. 2025", and "Déc. 2025". The main content area displays a list of fields. The first field is highlighted with callouts:

- 1** Détails sur le champ (variété, superficie, date de tif et la localité).
- 2** Estimation de la date de récolte du champ.
- 3** Cliquez sur l'image du champ pour accéder aux détails.
- 4** Cliquez sur le bouton **Réserver** pour effectuer une réservation.

The field details shown on the screen include: "Pain de sucre", "Superficie 0.5 Ha", "Tifé le 16 mars 2025", and "Toli, Bénin". A green "Réserver" button is visible next to the field information. The bottom of the screen features a navigation bar with icons for "Champs", "Carte", "Reservations", "Ajouter", and "Profil".

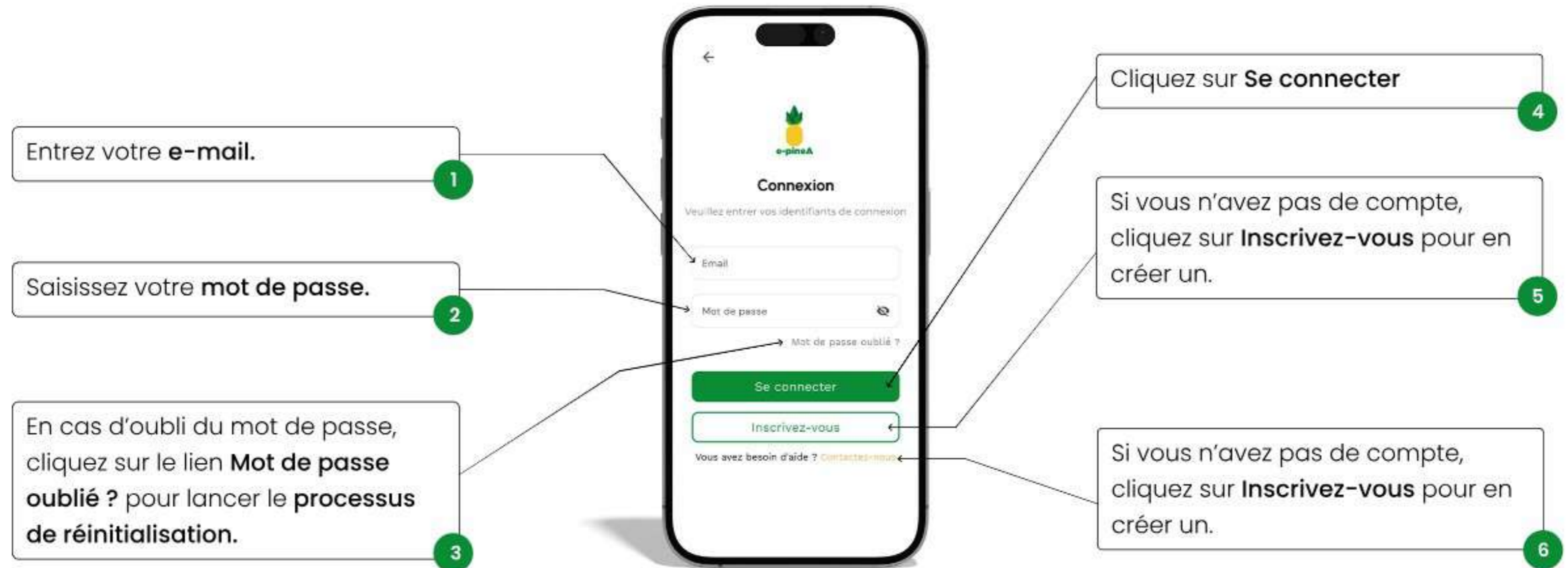
C. Détails du champ

En cliquant sur l'image d'un champ au niveau de l'accueil, vous accédez aux détails du champ. En plus des détails, vous avez aussi le nombre de tonnes d'ananas disponible sur ce champ.



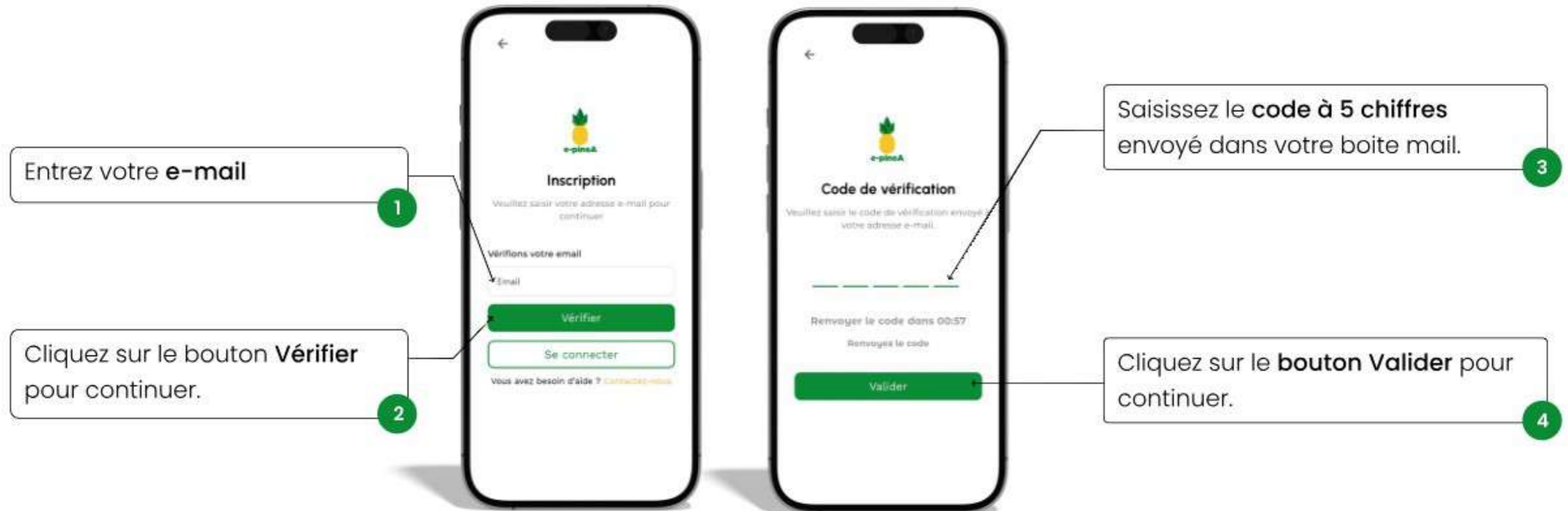
D. Processus de connexion

Lorsque vous n'êtes pas connecté(e) et que vous cliquez sur le bouton réserver cela vous renvoie vers la page de connexion.



E. Processus d'inscription

L'inscription se fait en deux étapes. Il faut d'abord entrer son mail, le vérifier. Vous recevrez ensuite un code dans votre boîte mail que vous renseignez dans l'application pour accéder à l'interface d'inscription.



NB : Au cas où, vous ne trouvez pas le message contenant le code dans votre boîte mail, vérifier dans Spam.

E. Processus d'inscription

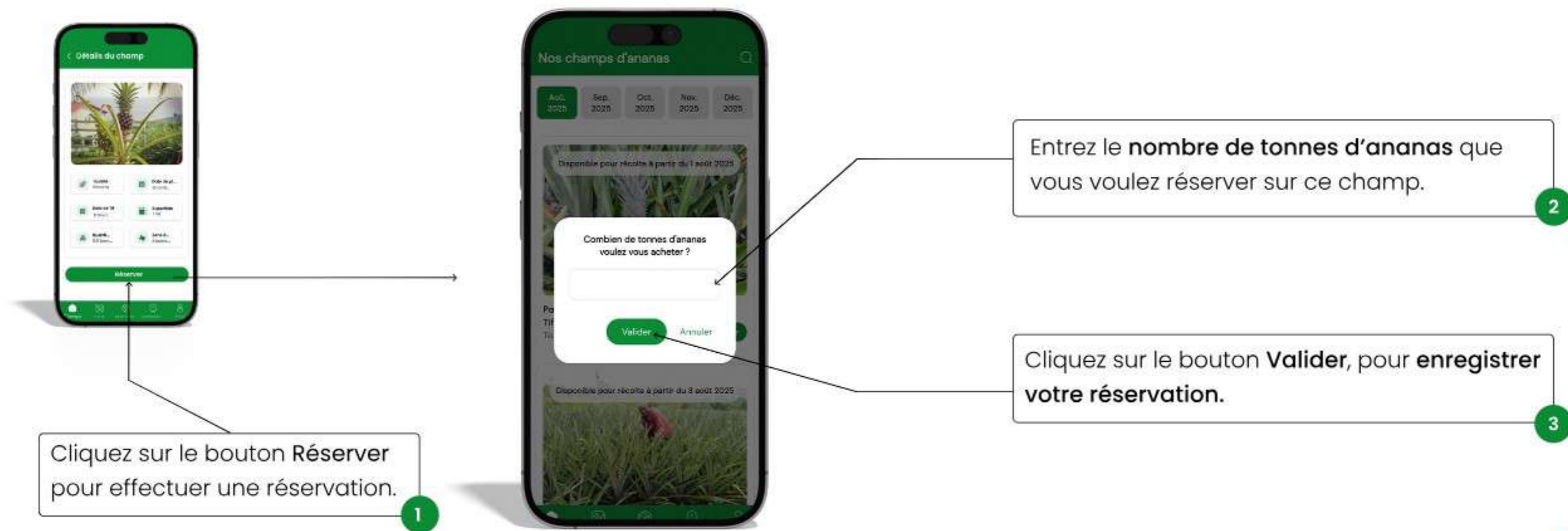
Lorsque vous renseignez le code de vérification et que vous cliquez sur Valider, ça vous renvoie vers le formulaire d'inscription :



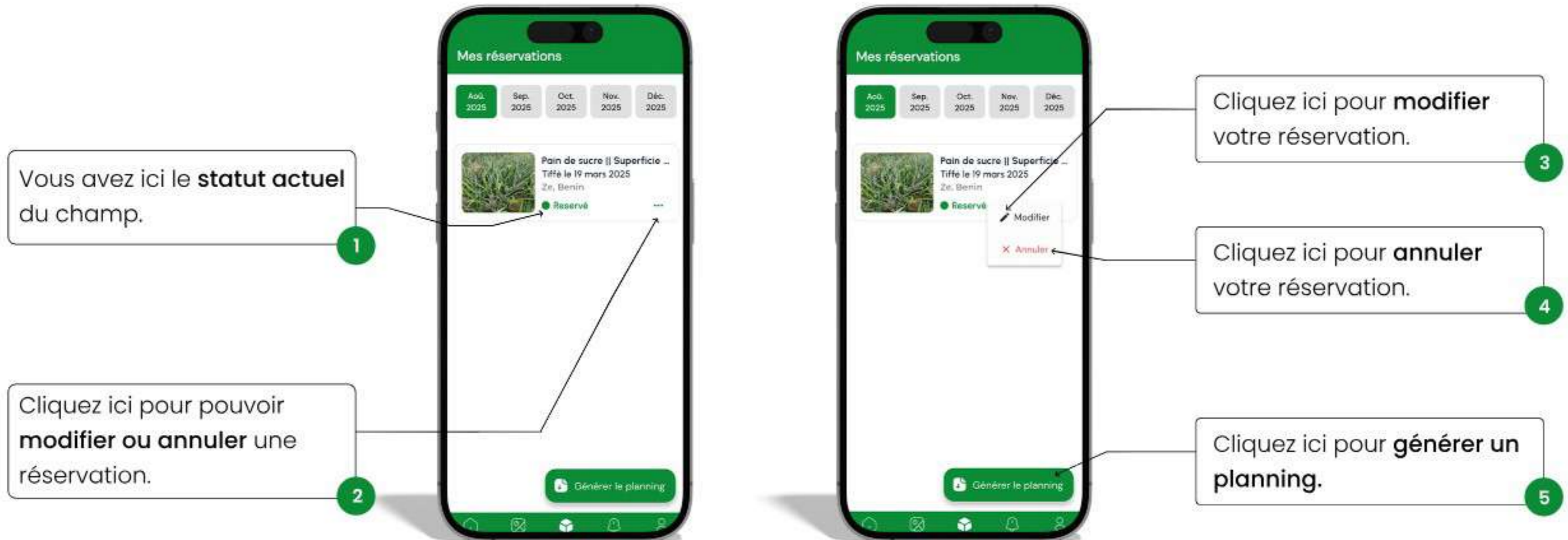
NB : Notez que tous les champs sont obligatoires.

F. Processus de réservation

Après l'inscription vous revenez sur la page de connexion pour vous identifier et poursuivre votre réservation en cliquant sur Réserver.



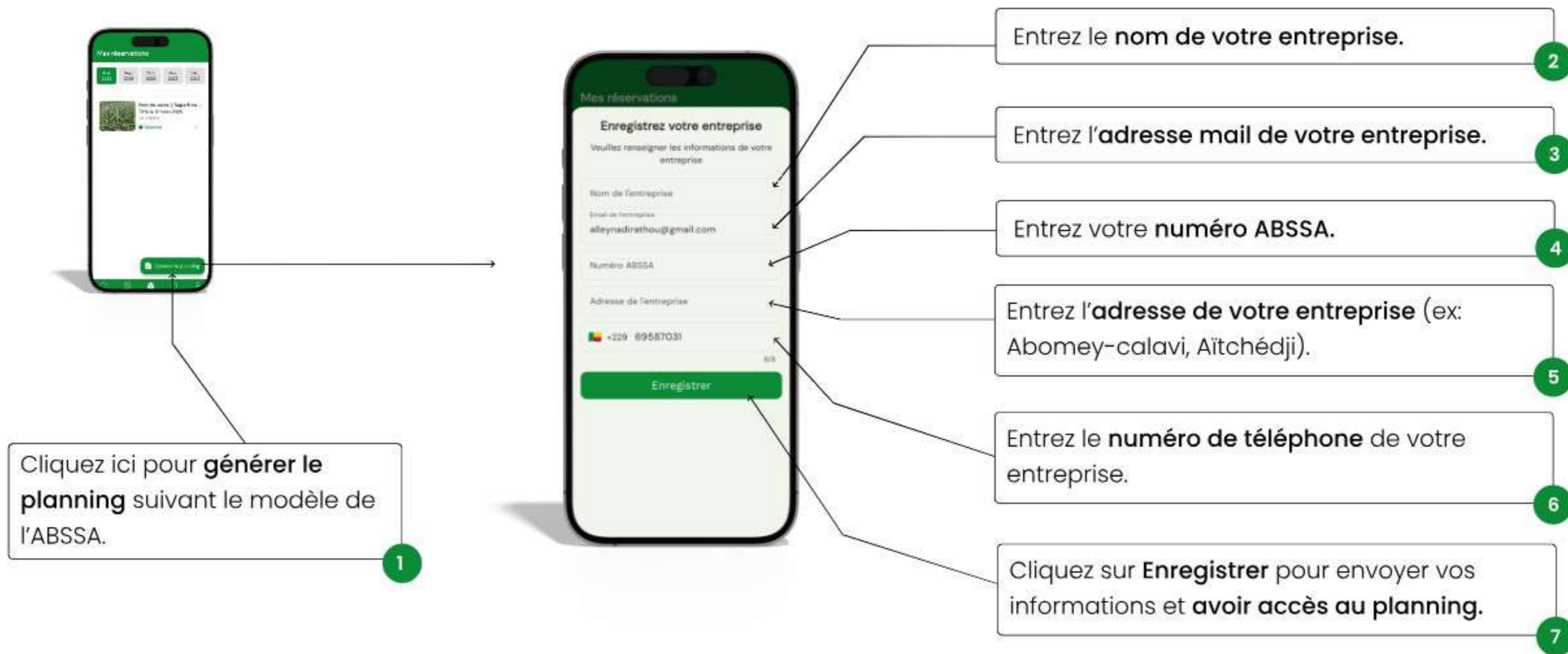
Après avoir réservé le champ, cliquez sur «Réservations» dans le menu pour voir vos réservations.



NB : Un champ peut avoir plusieurs statuts : **Réservé** (à partir du moment où le champ est réservé) ; **Ethrellé** (après éthrellage) ; **Test ABSSA** : **En cours** (lorsque le prélèvement est fait) ; **Validé** ; **Annulé** ; **Conditionné** (après conditionnement).

G. Générer un planning

Après avoir cliqué sur générer le planning, saisissez vos informations et cliquez sur enregistrer.



Une fois terminé, vous aurez un aperçu de votre planning. Vous pouvez également le partager.



En cliquant ici, vous pouvez **partager le planning en pdf** avec vos collaborateurs.

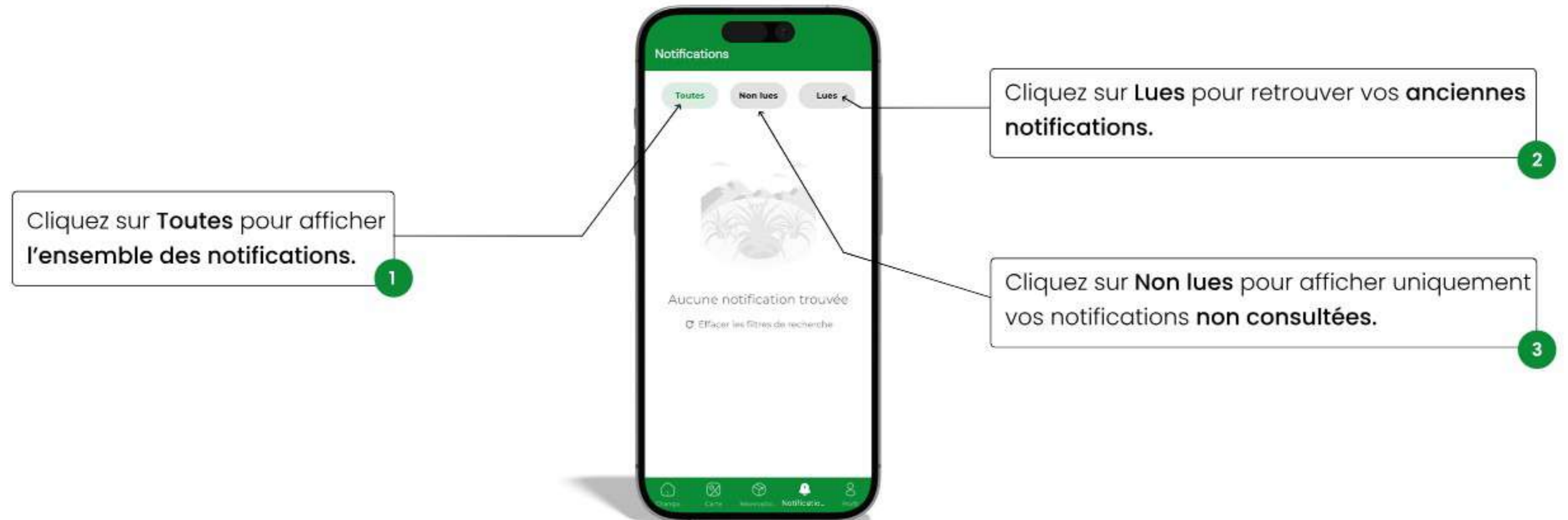
H. Voir la carte dynamique

La Carte dynamique d'e-pineA est un outil interactif qui vous permet de visualiser la répartition géographique des champs disponibles dans un mois précis de l'année.



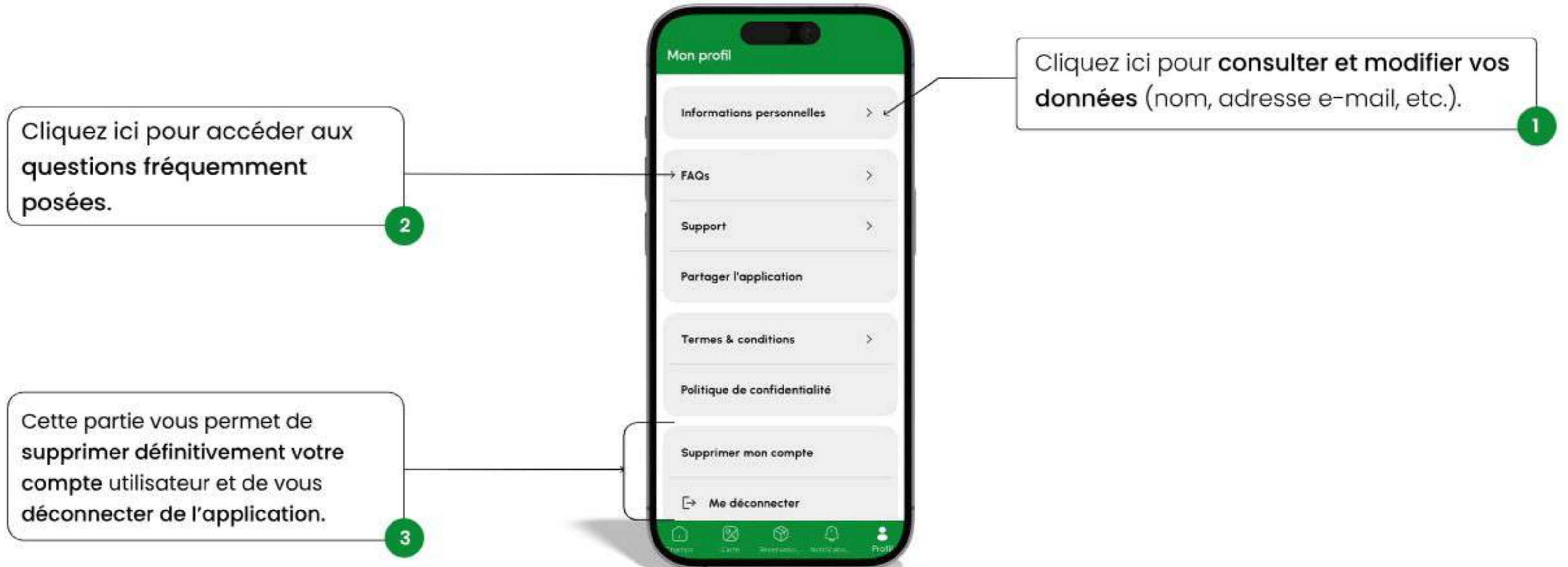
I. Voir les notifications

La section notifications permet à l'utilisateur de consulter toutes les informations envoyées par l'application. Elle est divisée en trois sections principales : Toutes, Non lues et Lues.



J. Interface du profil

Le profil regroupe les informations et paramètres liés à votre compte.



FIN

